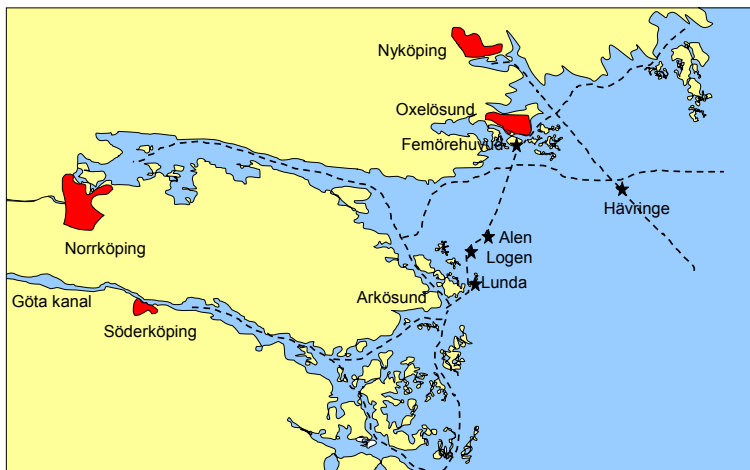


# Fyrplatsen Alen hade bara en fyrvaktare

Leif Elsby



Området utanför Bråviken.

Karta: Leif Elsby

Alen utanför Bråviken var en av Lotsverkets minsta fyrplatser. Under 14 år sköttes den av en och samma fyrvaktare. Den tändes år 1887 och avbemannades år 1901. Att här en gång funnits en bemannad fyrplats är det bara resterna av en husgrund som skvallrar om.

## Tre nya fyror

På 1800-talets senare hälft hade ångbåtarna utvecklats till att bli ett pålitligt färd- och transportmedel. De kunde gå alla tider på dygnet - och det t.o.m. efter tidtabell - den moderna tidens nymodighet och som var rent av omvälvande. Det medförde att behovet av fyrbelysta leder ökade.

Under slutet av 1800-talet pågick diskussioner om att fyrbelysta den fartygsled som gick mellan Femörehuvud (vid Oxelösund) och Arkö. Den skulle då knyta ihop de fyrbelysta lederna från Södertälje till Femörehuvud respektive från Arkö och söderut mot Lundö.

Lotsverket beslutade att för den skull uppföra tre nya fyror. De vara alla ledfyror och skulle skötas från skäret Lilla Alen där ett kombinerat fyr- och böningshus uppfördes. Den nya fyrplatsen där fick kort och gott namnet Alen. Den nya ledfyren på skäret Logen låg en dryg distansminut åt sydväst och den på Lundö låg ytterligare c:a 2 åt syd. Dessa två var av enklare slag. Alla tändes i augusti år 1887.

## Fyrplatsen Alen

Lilla Alen är ett skär c:a 60 m i diameter och med en högsta höjd av 3 m. Det ligger fritt exponerat för vind och sjö från



*Alen fyrplats 1892 med det nya fyr- och boningshuset som tidigare stått på Bokö.*

Foto: Lotsverket

nästan alla väderstreck. Vid hårt väder blir det överspolat. Skäret är kallt så när som på några strandväxter såsom fetknopp, strandaster och några grässtrån som hittar näring i berggrundens sprickor och skrevor.

Här placerades det kombinerade fyr- och boningshuset. Det var byggt i trä och bestod av endast ett rum. Till detta uppfördes ett uthus. Hit flyttade **fyrvaktare Oscar Alfred Ramstedt** med sin unga familj. Med hustrun Brita hade han tre barn. De var vid denna tid 6, 4 respektive 1 år gamla.

Brygga fanns inte men däremot byggdes ett år senare en slip på sydvästra stranden. Här kunde man dra upp mindre rodd- och segelbåtar. Men huset var lite väl primitivt. Det stod dessutom dåligt pall för vädrets makter. Det var dragigt, det skakade och skångrade då vinden tog i. År 1891 fann man sig tvungna till att staga upp huset.

År 1892 ersattes det av ett nytt fyr- och boningshus. Det nya var avsevärt större. Det bestod av ett rum och kök och var placerat på en hög stenfot

som också fick tjänstgöra som källare. Här kunde man förvara proviant och dricksvatten. Fyrplatsen försågs med en vedbod, en bod för fotogen, ett utedass och en flaggstång. Det vitmålade huset var ett bra dagmärke och syntes på långt håll.

Det nya huset hade transporterats från Bokö, där det tidigare hade varit hem för fyrvaktaren där. Det gamla huset monterades ner och togs till fyrplatsen Gran. Där blev det år 1893 till bagarstuga. (Fram till c:a 1915 var arbetskraft billigare än material. Fram till dess lönade det sig därför att till exempel montera ner och återanvända byggnader.)



*Alen fyrplats 1892.*

Foto: Lotsverket



*Överdelen på en Lindbergs rotator. Frilagt foto från Sjöhistoriska Museet visar hur den varma luften från lågan får en ställning att rotera. På denna kunde sitta färgat glas eller mörka skärmar. På så vis alstrades blänkar och till och med växelsken.*

### **Teknik**

Alen lyste med fast sken medan Logen respektive Lunda hade klippsken som åstadkoms av en så kallad Lindbergs rotator. Likt ett änglaspel med sin propeller bestod rotatorns överdel av en sådan. Den drevs runt av den uppåtstigande varma luften från fotogenlampan. Under den hängde skärmar som genom rotationen ömsom släppte fram ljuset, ömsom skärmade av det från lampan. Fyrarna fick på så vis en fyrkaraktär, i detta fall karaktären klippsken. Fyrarna på Logen och Lunda var försedda med 8-dagarslykta. De hade en bränslebehållare tillräckligt stor för att med en påfyllning lysa så länge.

Ljuset från det nya huset på Alen åstadkoms av en fotogenlampa med lins av 5:e ordningen. Lyktan var placerad

på husets västra långsida. Alen hade två ledande sektorer. Den norra ledde mot Femörehuvud. Den södra ledde till Logen. Ledande sektor hade vitt sken - på båda sidor omgivet av röd respektive grön icke ledande sektor. De åstadkoms av två ramverk som stod på berget på var sin sida om lyktan. På varje ramverk satt en grön och en röd glasskiva och däremellan en glipa, som gav den ledande sektorn.

### **Fyrningstid**

Fyrarna lyste inte hela året. De hölls tända från 15 juli till 31 december. Därefter hölls de släckta fram till den 1 april. Man tänkte som så, att på vintern var det is och då var sjöfarten inställd. Men från den 1 april fram till 15 maj hölls de åter tända. Men den ljusaste delen av sommaren hölls de släckta. Man ansåg att då var sommarnätterna så ljusa att fyrlykt inte längre behövdes. Dessutom sparade man kostnaden för bränslet. Bränsle kostade.

Den tid på året då fyring skulle ske följdes även det av ett reglemente. Enligt detta skulle fyrarna, det vill säga i detta fall Alen, tändas en halv timme efter solens nedgång och släckas en halv timme före solens uppgång. För fyrvaktaren var det då som fyrlyktan på Alen skulle hanteras. De på Logen och Lunda behövde inte tändas och släckas varje dag – de brann dygnet runt.

### **Skötsel**

På denna fyrplats var fyrvaktarens jobb ganska enkelt. Lyktan på Alen fylldes med bränsle. Veken trimmades vid behov så att den var jämn. Lampröret torkades rent från sot. Linsen putsades med ett mjukt tygstycke. Rutorna torkades av ut- och invändigt. På kvällen tändes lampan och placerades i sitt burspråk. På morgonen blåste man ut ljuset.



*Fyrarna på Lunda och Logen var av samma utförande som denna på Fredagsholmen.*

Foto: Lotsverket

Att ta sig till fyrarna på Logen och Lunda kunde vara lurigt om vädret var vresigt. Och var det endast svag vind var seglen inte till någon större hjälp. Då blev det till att ro. Annars var tillsynen enkel och i princip lika den som på Alen.

Efter 7 år infördes mistsignalering. Året var 1894. Till Alen flyttades då den mistklocka med urverk som tidigare varit uppsatt på Simpnäsklubb. Den skötte sig förvisso nästan av sig självt. Det räckte med att starta och stoppa ett urverk och då och då dra upp det.

Om och när fyrvaktare Oscar hade förhinder ryckte hustru Brita in i hans ställe.

### Naturhushållning

Lönen för att sköta de tre fyrarna var 475 kronor om året. Den räckte inte för att föda fem personer på. För att inte svälta var man tvungen att samla allt ätbart som fanns i naturen. Man lade ut nät och fiskade. Man rövade ägg från sjöfågel när det var säsong. Man jagade säl och sjöfågel. Man samlade bär och plockade svamp och för att laga mat och för att inte frysa var man tvungen att samla ved. Allt detta tog nära nog all ledig tid.

### Vatten och proviant

Dricksvatten var ett problem på denna fyrplats - liksom det var på så många andra. Vatten att dricka var tvunget att hämtas iland i en brunn eller källa. När man skulle proviantera fick därför kanor och byttor för vatten följa med i båten och räckte inte det fick man göra sig extra färder iland.

Basvaror som mjöl, socker och kaffe skaffade man från Krogholmen, syd om dagens Arkösund vilken då ännu inte fanns. På Krogholmen låg en handelsbod och en krog med anor från 1700-talet, därav namnet.

### Skolan och umgänge

Under de lediga månaderna på vintern flyttade familjen iland. Man slapp då den jobbigaste och kallaste delen av vintern därute. Det var svårt att hålla värmen i huset då det blåste, dessutom var kliporna isiga och hala. Oscar hade sina föräldrar på Gränsö och dit flyttade man då.

Släkten på Gränsö höll man kontakt med genom besök och brev. Brita härstammade från Malung. Med släkten där hade man flitig brevväxling och då och då kom släkt och vänner på besök.

Barnen fick tidigt hjälpa till med det som de kunde. Och det de inte kunde, det fick de lära sig. Barnen var alltid med när så var möjligt. På så vis blev det en familj som höll ihop. Det äldsta barnet var Maria Alfrida. Hon var född 1881. Därefter kom Lydia Emerantia född 1883. Yngst var Oskar Bernhard född 1886.

När det var dags för barnens skolgång blev de inackorderade hos Oscars föräldrar. På Gränsö fanns en ambulorande småskola. Den obligatoriska folkskolan hade införts år 1842 och var sex-årig, de två första åren kallades småskola. Klass 3-6 gick man i skolan i Drörestorp, ett par kilometer innanför dagens Arkö-

sund. Barnen hade då blivit så stora att de själva kunde ro eller segla till fastlandet och sedan fortsätta till fots.

### Släckt för sista gången

År 1901 släcktes de tre fyrarna Alen, Logen och Lunda för alltid. Två nya leder hade då försetts med fyrar. Fyrplatsen Alen avbemannades och familjen Ramstedt fick flytta iland.

Oscar hade före tiden som fyrvaktare varit lotslärling. Det blev han nu på Arkö och fick en tid därefter tjänst som fyrvaktare på den närbelägna fyrplatsen Viskär. Där fanns sedan tidigare fyrmästare Karl Johan Malm som hade innehaft tjänsten sedan fyrplatsens början.

År 1902 plockades byggnaderna på Alen ner och flyttades till Viskär där de återanvändes. Där blev familjen Ramstedts fyrbostad från Alen åter deras nya



*AGA-fyren Alen c:a 1947.*

Foto ur AGAs personaltidning AGAKLIPP Augusti 1947

bostad. På skäret Lilla Alen blev endast husgrunden kvar som minne om att här bott, lev, älskat och arbetat människor i 14 år.

### Källmaterial:

*Johan Thyberg, Strandhugg i Östergötlands Skärgård, En resa i tid och rum*  
*Dan Thunman, Sveriges fyrplatser*

### Snabbfakta Alen

Lat. N 57° 54',4. Long. O 16° 48',7

Bemannad 1887-1901

### Fyrplatsens förändringar

1887 anlades fyrplatsen, ett litet boningshus i trä med två utanpåliggande lanterniner, en med fotogenlampa och 4:e ordningens lins (500 mm Ø) samt en med fotogenlampa och 6:e ordningens lins (300 mm Ø). Ritat av L Fr Lindberg

1892 ersattes huset av ett nytt och större boningshus, med på ena långsidan en fotogenlampa med 5:e ordningens lins (375 mm Ø). Byggnaden målades vit

1894 erhöll fyrplatsen en mistklocka med urverk. Klockan hade tidigare tjänat i Simpna klubb

1901 släcktes fyren, då två nya leder till Oxelösund hade försetts med fyrar.

1940 uppfördes en obemannad ny fyr med fyrlykta på vit förrådskur med AGA-ljus

**Nuvarande karaktär gamla fyren:** (släckt och bortforslad)

**Nuvarande karaktär nya fyren:** Q WRG 6,6 M. Lyshöjd: 5,5 m