

Klövskär/Klåvskär

Vid pennan och teckningar: *Leif Elsby*. Bakgrundsmaterial personal: *Maria och Leif Elsby*.

Vid passage av Sotefjorden i Bohuslän var det röda huset ett sjömärke som syntes på långt håll. Under de 54 år som Klövskär var bemannad har många personer avlöst varandra på fyrplatsen. Idag finns nästan inget kvar som minner om detta.

Fyrplatsen ersattes år 1936 med en automatiserad AGA-fyr på det närbelägna Mjölkskär.

”Ön” Klövskär

Klövskär står det skrivet. Lokalt kallas det Klåvskär. Namnet kommer sig av den djupa klåva (klöv, klyfta), som delar skäret i två delar.

Fyrplatsen Klövskär

Fyrplatsen anlades år 1882 på det västra av de två skären. Huset var väl synliga från sjön. De hade ur vädersynpunkt ett mycket utsatt läge.

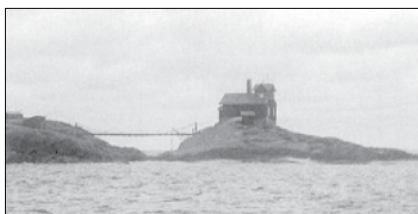
Fyrplatsen uppfördes som ett kombinerat fyr- och boningshus med dass, uthus och vattenkar. En murad källare gick under halva huset.

Alla byggnader var tillverkade i trä på snickerifabriken Bark & Warburg i Göteborg. Ritningarna hade upprättats av Emil Karlsson på Fyringenjörskontoret i Stockholm. Byggnaderna hade monterats och kontrollerats på fabrik. Efter godkännande hade de monterats isär och anlände monteringsfärdiga till fyrplatsen.

Fyr- och boningshuset innehöll två lägenheter i bottenplanet. Vardera bestod av ett rum och kök. Rummen var c:a tre gånger fem meter stora. För att laga mat och hålla värmen hade man en vedeldad spis i köket och en kakelugn i



Klövskärs fyrplats ligger nordväst om Smögen och Hällö i Bohuslän.



Klövskärs fyrplats sedd från norr i Sotefjorden 1911. I borte änden av klyftan med hängbron ligger fyrplatsens ”hamn”.

Foto: Lotsverket.

rummet. Då man kom in i huset passerade man först en gemensam hall. Fyrapparaten var inrymd i tornet på andra våningen.

”Hamnen” i klåvans norra ände hade tilläggsplats med båtcran. Härifrån ledde en gångväg med ledstång upp till bebyggelsen på fyrberget. Tilläggsplatsen kunde bara användas vid gott väder. I annat fall måste båten vara uppe ur vattnet för att inte slås sönder. När det blåste pulserade vattnet i en kraftig ström genom klåvan.

År 1885 byggdes en 30 meter lång hängbro över klyftan så att man kunde ta sig över till den vattenreservoar som nu anlades på det östra, större skäret. Samma år inreddes vindsutrymmet i den östra gaveln till ett boningsrum.

1904 byggdes ett nytt förråd.

1905 ordnades en ny vattenreservoar.

1920 byggdes en tvättstuga.

1928 fick hamnen en vågbrytare. Dessutom ordnades en signalstång för att under dagtid kunna påkalla hjälp om det skulle bli ett nödläge.

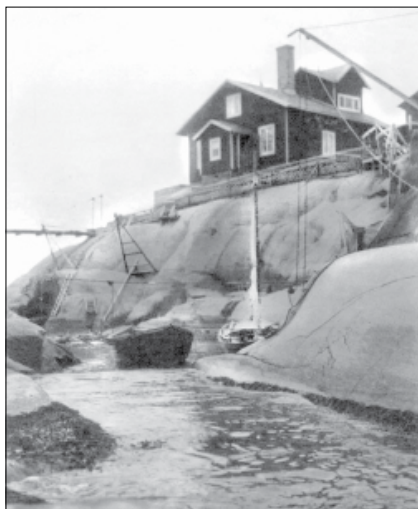
1936 drogs fyrplatsen in.

Fyrens funktion

Fyrapparaten på Klövskår var placerad i tornet på andra våningen.

Linsen var en trumlins av fjärde ordningen och hade 500 mm diameter. Skenet kom från en fotogenlampa med dubbel veke. Den gav två ledande sektorer: vitt enklipp åt NNO och vitt enklipp åt SSV innanför Soteskår.

Klippskenet åstadkoms genom von Otters klippapparat driven av urverk med lod. I en båge runt linsen satt vertikala lameller som liknade blad till persienner. Med hjälp av mekanik kunde de vridas så att de ibland släppte fram ljuset och ibland blockerade ljuset från lågan. Enklipp motsvaras idag av blix, Fl.



I hamnen ligger julle och segeleka. Till höger skymtar kranen för att lyfta båten vid dåligt väder samt trappan upp till fyrberget. Rakt fram syns hängbron. Foto: Lotsverket



Ett staket skyddade barn och vuxna från att halka ner i klyftan.



Ritning på det kombinerade fyr- och boningshuset sett från väster, syd respektive ost.

Sötvatten och brunnen

Sötvatten erhöles genom att ta vara på regnvattnet. Till en bassäng ledde det från boningshusets tak. Senare samlades det i en reservoar på det östra skäret.

Tillgången på sötvatten var helt avhängig vädrets makter. Vid perioder med vackert väder var den begränsad. Vid hårda vindar var luften full av spray som fick vattnet att smaka salt.

Proviantering och ärenden

Den ort som var lättast att ta sig till var Hunnebostrand. Där kunde man få inköpen gjorda, hämta posten samt ordna ärenden.

Här eller i Smögen kunde man hämta dricksvatten när det rådde brist på fyrplatsen.

Jakt och fiske

Man levde till stor del genom självushåll. När vädret så tillät satte man garn för att fiska. Fångsten saltades in i tunnor eller lades ut på berget för att torka för att användas senare. Och en del åt man nyfångad.

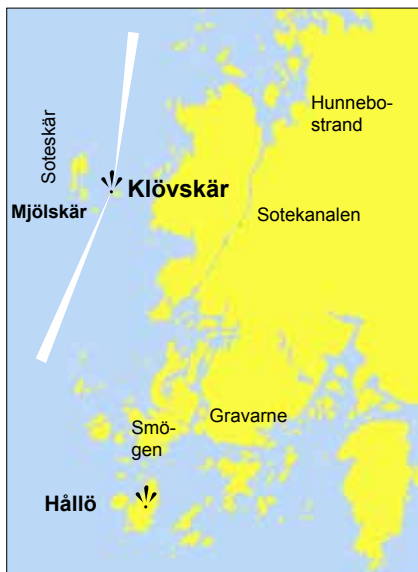
När det var säsong fångade man hummer. Det mesta sålde man. Det gav välkomna kontanter.

Man sköt fågel, alla sorter. Det var bland annat ejder, alfågel och olika sorters änder. Rätt tillagat smakade det väldigt gott. Lunnefågel fanns också men den lät man vara i fred.

På hösten köpte man inifrån land en part fläskött som styckades och saltades.

När det var säsong rövade man ägg från sjöfågel. Och så hade man höns, en tio-tolv stycken. Äggen konserverades i vattenglas för att användas senare.

Mjök köptes i Hunnebostrand. Den kokades för att hålla sig några dagar extra. Gräde användes till kaffet. Kaffe utan gräde var otänkbart.



Klövskär fyrplats med sina ledande sektorer markerade. Sotekanalen blev klar 1935.

Vrakgods

Ibland kunde det komma vrakgods i mängder, men man kunde bara stå och titta på när det flöt förbi. Stränderna var för branta för att tillåta att man kunde bärga vrakgods på Klövskär.

Arbetsdagen

Arbetet med fyren var mer lättvindigt än på många andra fyrplatser. Ingen mistsignalering och ingen Lux-brännare. Bara en vanlig fotogenlampa, visserligen med två veckor för att ge ett kraftigare sken. Arbetsbelysningen i tornrummet utgjordes av en mindre fotogenlampa. Där fanns även en läslampa, också den med fotogen.

Varje dag skulle man putsa linsen, fylla fotogen på lamporna, trimma verkarna, polera måssing, städa och hålla rent och snyggt.

På nätterna höll man vakt. Man såg till att inget krånglade och höll ett vakande öga horisonten runt. Man gick skift, fyra timmar vardera. Under vintern tändes fyrlågan av första vakten vid solens nedgång. Nästa tog vakten kl 20-24. Därefter kl 24-04, hundvakten kallad o.s.v. tills fyren släcktes vid soluppgången.

Fyren var utrustad med två klippapparater, vardera med sin mekanik. De gav en "blix" var annan sekund. Var fjärde timme vevade man upp loden som drev dessa.

På vakten skulle man även anteckna om ett par fyrar i närheten doldes av dis eller dimma. Dessutom skulle observationer göras angående vädret var sjätte timme och noggsamt antecknas.

Dessutom hade man arbetstid mellan kl 10 och 13 på dagen. Då skulle diverse underhåll göras på fyrplatsen. Bättring av betong i trappor och plattor, underhåll av byggnader, knacka och skrapa rost, mönja delar av järn, skrapa och lacka båtarna och hålla dem i skick. I praktiken höll man på en månad på våren, sedan var allt klart.

Inspektion

En gång om året dök lotskaptenen upp för att göra en oanmäld inspektion. Den omfattade fyrplats, fyr och bostäder. Allt ägdes av Lotsverket. Man visste aldrig i förväg när det skulle ske. Men då blev det bråttom att hissa flaggan och att byta från arbetskläder till uniform.

Av outgrundlig anledning var lotskaptenen ofta på surmulet humör då han skulle inspektera. Med vita handskar på händerna strök han på otänkliga ställen för att se om där fanns damm och smuts. Och var de inte lika vita efteråt blev det beska kommentarer. Oftast träffade de kvinnan i familjen. Det ansågs vara hennes uppgift att städa bostaden.

Skolan

Då man inte hade Lotsbarnskola på fyrplatsen fick barnen inackorderas på fastlandet. Det var oftast på en bondgård på Ramsvik. För det mesta fanns där egna barn och det var inget större arrangemang att ta hand om ett till. Skolan låg i Svälte, några kilometer ytterligare inåt land. Skolbussar fanns inte. Naturligtvis fick man gå till fots.

Som det kom sig

Väder och vind styrde vad som skulle hända och vad man skulle kunna ta sig för att göra. Man tog därför dagen som den kom. Fyrfolk tillhörde inte den oroliga sorten. Man grubblade inte i onödan på vad som skulle kunna hända. När vinden inte var stilla var man i praktiken isolerade på sin kobbe. Oväder var inget konstigt. Det var man vana vid.

När kvinnorna skulle föda barn hetsade man inte upp sig i onödan utan kunde vänta till sista veckan innan man tog båten in till Hunnebostrand.

Fyrplatsen ersätts

År 1935 invigdes Sotekanalen, en skyddad färdled innanför. De flesta båtarna behövde nu inte utsätta sig för Sotefjordens strapatser och nycker. Att bygga kanalen var ett AK-arbete till stöd för de många arbetslösa i den kärva dåtiden. Det här blev samtidigt början till slutet för fyrplatsen på Klövskär. Dess betydelse för sjöfarten kom att minska drastiskt.

År 1936 uppfördes på det närbelägna Mjölskär ett 14 m högt betongtorn med fyrkur. Det försågs med en automatiserad AGA-fyr.

Samma år avbemannades fyrplatsen Klövskär. Byggnaden flyttades till Hållö där den år 1937 blev ny bostad för fyrvaktaren. Idag är det endast grunden som är kvar på Klövskär och minner om att människor bodde och levde här i 54 år.

Personal

Fyren på Klövsjär tändes första gången år 1883. Fyrmästaren då hette Carl Gunnar Taube. Han assisterades av fyrplatsens förste fyrvaktare, Hans J Boman.

För ungarlen, sjökaptenen och nu fyrmästaren Carl Gunnar Taube var detta hans första tjänstgöring i Lotsverket. Genom denna kom han att träffa sin tillkommande maka, den sköna Julia född Jacobsson. Hon var nämligen syster till Hans Jacob Bomans hustru Fredrika, även hon en ståtlig kvinna. Bröllopet mellan Carl Gunnar och Julia stod år 1884 i Kungshamn's kyrka. De kom att få 13 barn. Den förstfödde Karl Otto såg dagens ljus år 1885. Samma år i oktober flyttade familjen vidare till Valö fyrplats. År 1890 nedkom sonen Evert som nummer fyra i barnskaran. Han och hans syskon kom att växa upp på Vinga fyrplats där Carl Gunnar var fyrmästare åren 1889 till 1905. Men det är en annan historia.

Då familjen Taube flyttade vidare år 1885 blev samtidigt Hans J Boman fyrplatsens nye fyrmästare. Han stannade till oktober 1887 då han blev fyrmästare på Islandsberg. Då tog han Fredrika och deras tre små barn med sig. Hulda den äldsta var då 7 år gammal. På Islandsberg stannade han i 23 år tills han dog i tjänsten år 1910.

Då Boman steg i graderna kom Johan Edvin Jacobsson att bli den nye fyrvaktaren. Han kom närmast från Väderöbod och var bror till Bomans hustru Fredrika och till Taubes hustru Julia. Han och hans hustru Viktoria Elvira hade tre barn med sig och det fjärde var på väg. Två till kom att se världens ljus innan han som änkeman efter 6 år drog vidare med sex barn till Hållö, där Jacobsson år 1891 blivit fyrmästare.

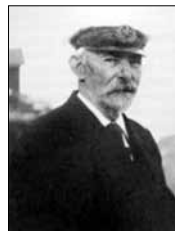
Klövsjär's tredje fyrmästare var Olaus Olsson. Han kom ursprungligen från



Carl Gunnar Taube var Klövsjär's förste fyrmästare. Under sina 2 år där träffade han Julia. Hon kom som hustru att flytta till den fyrplats där hennes syster Fredrika bodde. Julia kom att bli mor till Carl Gunnars 13 ungar. En av dem fick namnet Evert.



Hans Jacob Boman var Klövsjär's förste fyrvaktare. Han kom även att bli dess andre fyrmästare. Här bodde han i 4 år med sin Fredrika och deras då tre barn.



Johan Edvin Jacobsson kom till Klövsjär som fyrvaktare. Som nybliven änkeman med sex barn kom han till Hållö som den nye fyrmästaren där. Han begravdes i Smögen.

Kosters fyrplats. Där hade han börjat som fyrbiträde och avancerat till fyrvaktare. Han steg i graderna och kom till Islandsbergs fyrplats år 1883 som den förste fyrmästaren där. På Klövsjär stannade han åren 1887 till 1904, d.v.s. i 17 år, till sin pensionering. Två av hans 3 barn med hustrun Hildegard såg dagens ljus under tiden på Klövsjär.

Fyrvaktare Jacobsson efterträddes av fyrvaktare Johan August Andréén. Han kom närmast från Väderöbod. Han hade hustrun Maria Aurora med sig. De kom att bli hårt prövade. De fick under tiden på Klövsjär först en pojke som var dödfödd. Året därpå en flicka som var dödfödd. Samtidigt dog hustrun. Stor tragik. Andréén flyttade år 1894 vidare till Pater Noster. Där hade han blivit fyrmästare. Han gifte om sig och fick fem barn som överlevde till vuxen ålder.

Fyrvaktare Andréén efterträddes år 1894 av Nils Anton Dahl. Han kom närmast från Måsesjär där han börjat i Lotsverket som fyrbiträde. Med hustrun Hildur Adolfinna Charlotta hade de två småbarn med sig och ett var på väg. Han flyttades upp ett pinnhål år 1896 och blev Klövsjärs fjärde fyrmästare. På Klövsjär stannade han i sammanlagt 8 år innan han for vidare till Fjordskärs fyrplats i Kungsbackafjorden. Där efterträdde han sin bror Anders T Danielsson som varit fyrmästare där i 8 år. På Fjordsjär växte familjen Dahl med ytterligare fyra ungar.

Dahl fick år 1900 ett extra fyrbiträde med namnet Hjalmar Teofil Nord. Hans pappa var den tidigare nämnde Johan Edvin Jacobsson. Nord stannade till 1904 då han fick tjänst på fyrskeppet Grisbådarna som tf fyrbiträde. Han kom senare att sluta som fyrmästare på Hällö.

Dahl efterträddes av Cornelius Nyström. Denne kom närmast från Pater Noster, där han varit fyrvaktare



Olaus Olsson var Klövsjärs tredje fyrmästare. Han stannade i 17 år.



Johan August Andréén var Klövsjärs tredje fyrvaktare. Han stannade i 3 år.



N Anton Dahl var på Klövsjär i 8 år, varav 6 som fyrmästare.



Hjalmar T Nord var extra fyrbiträde i 4 år. Han slutade som fyrmästare på Hällö. Som framgår av denna gravsten är han och hustru Ellen begravda i Smögen.



Cornelius Nyström var fyrmästare i 8 år på Klövsjär.

i 6 år. På Klövskär blev Cornelius först fyrmästare för att 1904 bli ordinarie. När Cornelius och hans hustru Helena Ottilia bodde på Klövskär hade de 6 barn i familjen. Det sjunde skulle komma lite senare. Familjen stannade i 8 år på Klövskär innan resan fortsatte till Varberg och fyrplatsen Skrivareklippan. Där stannade Nyström i 24 år.

När Nyström flyttades upp till fyrmästare kom Anders Olén född Olsson som den nye fyrvaktaren. Han var ungen då han kom till Klövskär år 1904. Han gjorde en kort avstickare till Varberg Skrivareklippan. Annars var han Klövskär trogen i 27 år. Olén blev nästa fyrmästare, åren 1909 till 1932. Före sin pension avslutade han med 3 år som fyrmästare på Ven Haken.

Som extra fyrbiträde tjänstgjorde Carl Oskar Ragnar Hållberg från år 1909 till 1910. Han kom närmast från Väderöbod, där han också varit extra fyrbiträde. Han fortsatte till Pater Noster där han likaså var extra fyrbiträde. Han kom att sluta som fyrmästare på Hållö.

Då Olén år 1910 blev fyrmästare blev Gustaf Adolf Hult den nye fyrvaktaren. Han kom närmast från Vinga där han varit fyrbiträde. Han kom tillsammans med sin hustru Kristina Charlotta och deras sex barn. Det yngsta var då tre år. Familjen blev Klövskär trogen i två år innan de for vidare till Svangens fyrplats år 1912.

Hult efterträddes av fyrvaktare Olof Bernhard Andersson. Han kom tillsammans med hustrun Alida Charlotta. Deras enda barn hade tragiskt dött som nyfött. Efter tre år flyttade Andersson vidare till Varberg och fyrplatsen Skrivareklippan.

Torsten Jacob Waldner blev år 1916 den nye fyrvaktaren. Som hustru hade han Blenda Kristina född Johansson, som tidigare hade varit lärarinna på flera



Anders Olén stannade på Klövskär i 27 år. Under tiden gifte han sig med Agnes, syster till Emil Gottfrid Helldner. Emil började på Klövskär som fyrvaktare år 1917 och tog då med sig sin syster som hushållerska. Men den oberäknelige Amor sköt sina pilar ...



Det då extra fyrbiträdet Carl Oskar Ragnar Hållberg stannade i 1 år. Han ses här bredvid Gustaf Adolf Hult. Hult med fru och sex barn var på Klövskär i 2 år.

Fyrvaktare Olof Bernhard Andersson stannade i 3 år.



Torsten Jacob Waldner med hustrun och fd lotsbarnskolelärarinnan Blenda Kristina och barn stannade 1 år på Klövskär.

fyrplatser. De hade redan ett barn och nummer två var på väg. De stannade i ett år innan de fortsatte till Väderöbod år 1917.

Därefter blev Emil Gottfrid Helldner den nye fyrvaktaren. Ungkarlen Helldner hade tagit med sig sin syster Agnes till Klövskär. Hon skulle vara hans hushållerska. Hon liksom han var vana vid fyrplatslivet. De hade växt upp på Nidingen. Efter någon månad förklarade Olén att Helldner skulle skaffa sig en ny hushållerska. Han tog nämligen hans Agnes ifrån honom. De skulle gifta sig.

Det var inget annat att göra för Emil än att önska brudparet lycka till och sätta in en annons i tidningen efter en ny hushållerska. En piga, också hon med namnet Agnes, svarade och fick platsen. Det dröjde inte länge förrän de var gifta och familjen började växa. De fick fem barn. Familjen Helldner stannade till 1936. De fortsatte först till Väderöbod för att sedan stanna i 14 år på Tistlarna.

1933 blev Knut Richard Hermansson den nye fyrvaktaren på Klövskär. Han kom närmast från Måseskär och befattningen som fyrbiträde. Efter två år fortsatte han till Pater Noster.

Då fyrmästare Olén for vidare år 1932 så flyttade Emil Gottfrid Helldner upp ett pinnhål och blev fyrmästare. Helldner stannade till 1936. Under en månad 1932 upprätthöll Karl Ivar Wässing tjänsten som fyrmästare.

1936 kom Knut Richard Hermansson tillbaka till Klövskär, nu som fyrmästare. Och inte nog med det. Han blev Klövskärs siste. Han var fyrmästare här i en månad innan fyrplatsen drogs in.

Och så var en 54 årig epok slut och förbi. Trots sin isolerade tillvaro här hade människor kunnat föra ett liv som de trivdes med. De flesta är nu borta. Återstår minnena som ännu inte helt har försvunnit.



Emil Gottfrid Helldner blev Klövskär trogen i 19 år. Under tiden gifte han sig med Agnes Petronella Andersson och fick fyra barn, senare ett femte.



Knut Richard Hermansson var först fyrvaktare på Klövskär i 2 år, senare dess siste fyrmästare. Han var det i en månad innan fyrplatsen drogs in.



Karl Ivar Wässing upprätthöll år 1932 tjänsten som fyrmästare på Klövskär från augusti till september.

Lotsbarnskola

När barnen blev tillräckligt stora skulle de gå i skola. För det mesta skedde det genom att de inackorderades iland och gick i skola där. Men två år anordnades lotsbarnskola på Klövsjär. Det var vårterminen 1909 och vårterminen 1910. Då flyttade en lärarinna ut till fyrplatsen.

Först var Blenda Kristina med sitt flicknamn Johansson lärare. Sedan var det Agda Isabella Petrea Nilsson. Läsåret för barnen i lotsbarnskolan bestod av en termin. Under denna lärde de sig minst lika mycket som barnen iland under två terminer, det vill säga under ett helt läsår.

Som skollokal på Klövsjär användes vindsrummet, som gjorts i ordning år 1885. Det var samtidigt lärarinns bostad. Hade hon ätit stekt sill kvällen innan så satt lukten av stekt sill kvar i klassrummets väggar även nästan dag.

Examensdagen var en stor tilldragelse. Den firades med pompa och ståt. Flaggan i topp, finkläderna på och klassrummet smyckat, kanske med blomster "importerade" inifrån land. Fyrpersonalen var upplädd i sina uniformer. Kanske hade man även besök från någon dignitär inifrån land.

När terminen var över flyttade lärarinnan vidare till nästa fyrplats för att undervisa barnen där.

Blenda Kristina född Johansson kom att gifta sig Waldner. Hon kom år 1916 tillbaka till Klövsjär, nu som hustru till fyrvaktare Torsten Jacob Waldner.



Flygbild i nutid. Husgrunden finns kvar.



Den före detta lotsbarnskolelärarinnan på Klövsjär Blenda Johansson, gift Waldner. Här med sin make Thorsten och deras tre barn.

Snabbfakta om Klövsjär

Lat N 58° 25'. Long O 11° 12'.

Bemannad 1882-1936.

Fyrplatsens förändringar

1882 anlades fyrplatsen vid insidan av Sotesjär utanför Ramsviklandet, 4 M norr om Smögen. På det yttre, mindre skäret anlades ett kombinerat fyr- och boningshus i trä. I tornpartiet inrymdes fyrapparat med lins av 4:e ordningen (500 mm Ø). Fotogenlampa med veke. Byggnaderna var tillverkade av snickerifabriken Bark & Warburg i Göteborg. Båthamn med kran.

1885 byggdes hängbro över klåvan.

1935 invigdes Sotekanalen för trafik på insidan av Ramsviklandet. Kanalen medgav fartyg med största bredd 15 m och djupgående 7,2 m.

1936 ersattes fyren av ett på närbelägna Mjölsjär samma år uppförda 14,4 m högt betongtorn med fyrkur. Fyrplatsen Klövsjär avbemannades. Byggnaden flyttades till Hällö fyrplats. Idag minner endast husgrunden om att ön har varit bebodd.

Nuvarande karaktär: (släckt och bortforslad)